



Spyder X2

GUÍA DE INICIO RÁPIDO



Lo que obtienes

- Sensor Spyder X2
- Número de serie
- Tarjeta de bienvenida con enlace al software y recursos de soporte
- Adaptador USB-A

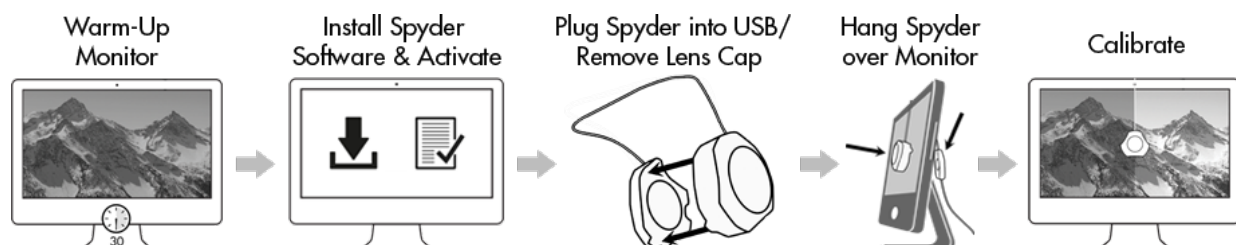
Requisitos del sistema

- Windows 10, 11 32/64
- Mac OS X 10.14, 10.15, 11 (Big Sur), 12 (Monterey), 13 (Ventura)
- Resolución del monitor 1280x768 o superior, tarjeta de vídeo de 16 bits (se recomiendan 24 bits), 1 GB de RAM disponible, 500 MB de espacio disponible en el disco duro
- Conexión a Internet para descargar el software
- Puerto USB-C o USB-A

Soporte

support.datacolor.com

Warm-Up the monitor Install Spyder Software & Activate Plug Spyder into USB / Remove Lens Cap Hang Spyder over Monitor Calibrate	Calienta el monitor Instala el software Spyder y actívalo Conecta el Spyder al USB / Quita la tapa del objetivo Pon el Spyder sobre el monitor Calibra
--	--



Antes de empezar

Tu monitor debe estar encendido durante al menos 30 minutos antes de iniciar el proceso de calibración. Asegúrate de que no incide luz directa sobre tu pantalla.

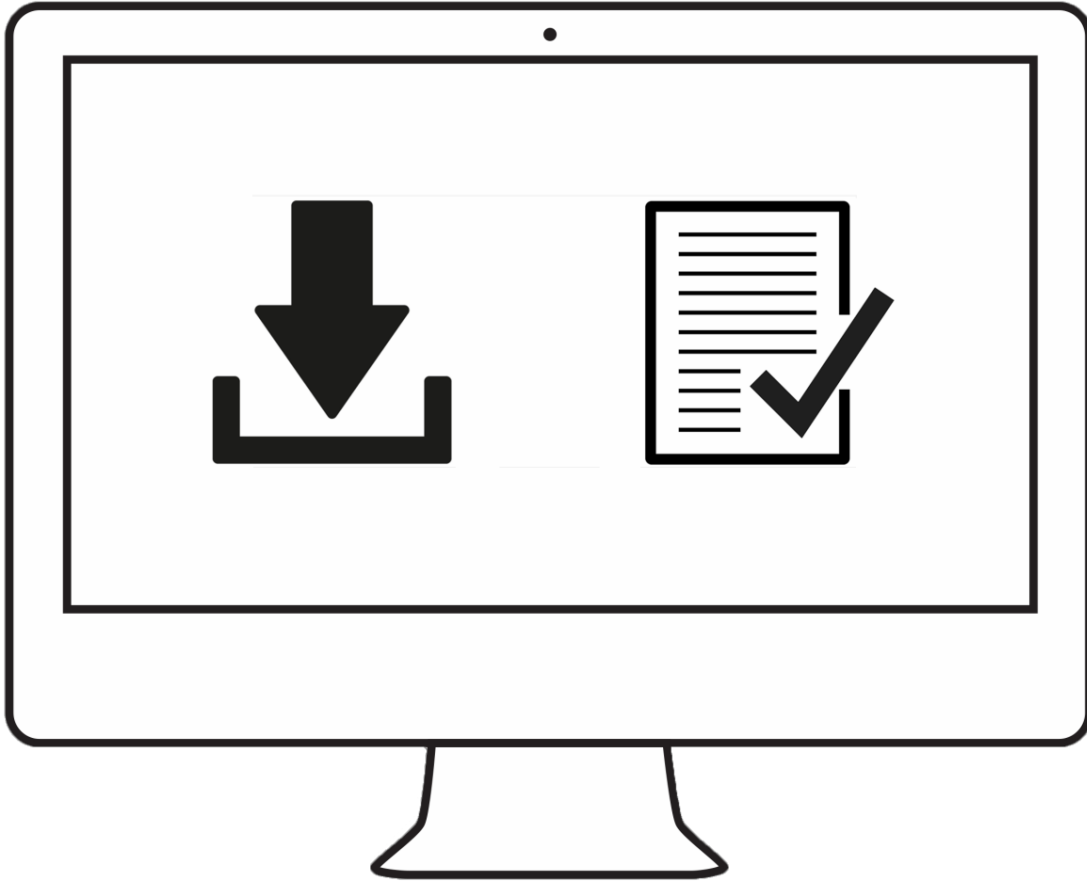


Restablece los controles del monitor a los valores predeterminados de fábrica, si están disponibles. Desactiva cualquier función de brillo automático de tu monitor.

Paso 1 - Instalar y activar

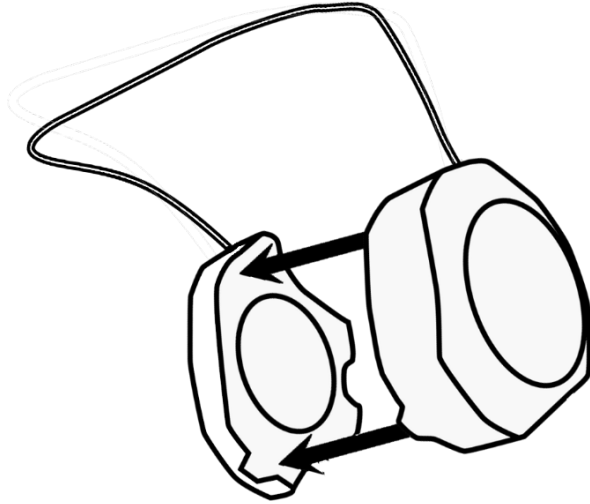
Instala el software Spyder X2 desde la [web de Datacolor](#). Una vez finalizada la instalación, conecta tu Spyder X2 e inicia el software para comenzar el proceso de activación y registro. Esto iniciará automáticamente tu Garantía.

Utiliza el número de serie incluido en el paquete de tu Spyder X2 para activar el software.

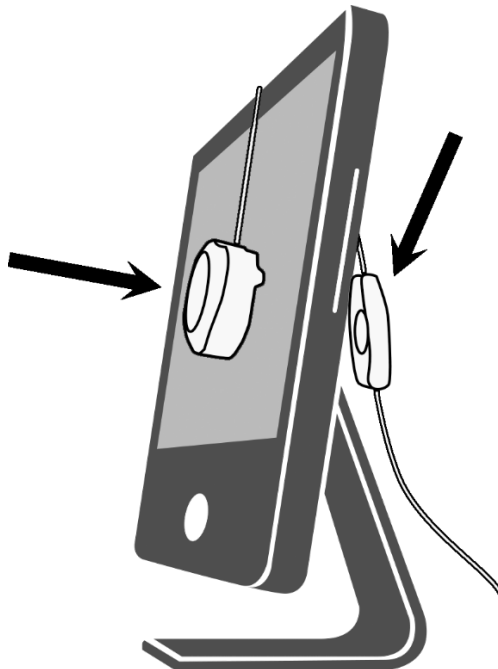


Paso 2 - Prepara la calibración

Asegúrate de que tu Spyder X2 está conectado a un puerto USB con alimentación del ordenador antes de iniciar la aplicación Spyder X2. Sigue paso a paso las instrucciones que aparecen en pantalla. Retira la tapa del objetivo del colorímetro Spyder X2.



Cuelga la unidad Spyder X2 sobre tu pantalla cuando te lo pidan, utilizando la tapa del objetivo, que se desliza sobre el cable USB, como contrapeso para mantenerla en su sitio. Si es necesario, inclina la pantalla hacia atrás para mantener la unidad Spyder X2 plana contra la pantalla.



Paso 3 - Calibrar

El software Spyder X2 te guiará a través del proceso de calibración y creará un perfil de pantalla personalizado, que tu sistema operativo y las aplicaciones de gestión del color utilizarán para corregir los colores mostrados. Haz clic en "Ayuda" en la esquina inferior izquierda de la pantalla para obtener ayuda con cualquier función del software. También puedes consultar la Guía del usuario o el vídeo de Calibración para obtener ayuda con la calibración.

