

datacolor

Spyder



SKRÓCONA INSTRUKCJA OBSŁUGI

Co otrzymujesz

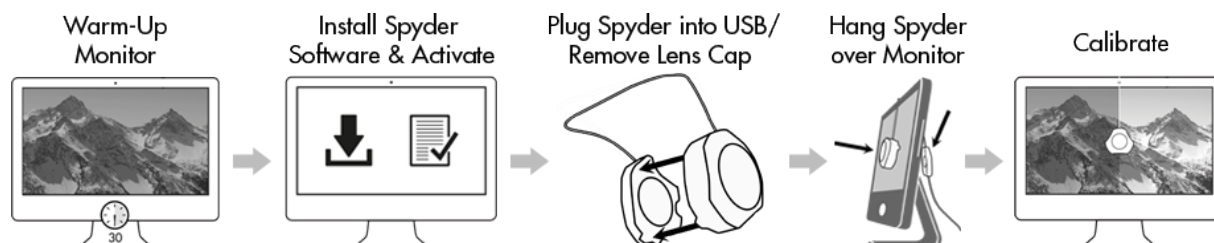
- Czujnik Spyder
- Numer seryjny
- Karta powitalna z linkiem do oprogramowania i zasobów pomocy technicznej
- Złącze USB-A

Wymagania systemowe

- Windows 10, 11 32/64
- Mac OS X 10.14 - Mac OS X 14
- Rozdzielczość monitora 1280x768 lub większa, 16-bitowa karta graficzna (zalecana 24-bitowa), 1 GB dostępnej pamięci RAM, 500 MB dostępnego miejsca na dysku twardym
- Połączenie internetowe do pobrania oprogramowania
- Gniazdo USB-C lub USB-A

Wsparcie

support.datacolor.com



Zanim zaczniesz

Monitor powinien być włączony przez co najmniej 30 minut przed rozpoczęciem procesu kalibracji. Upewnij się, że na monitor nie pada bezpośrednie światło.

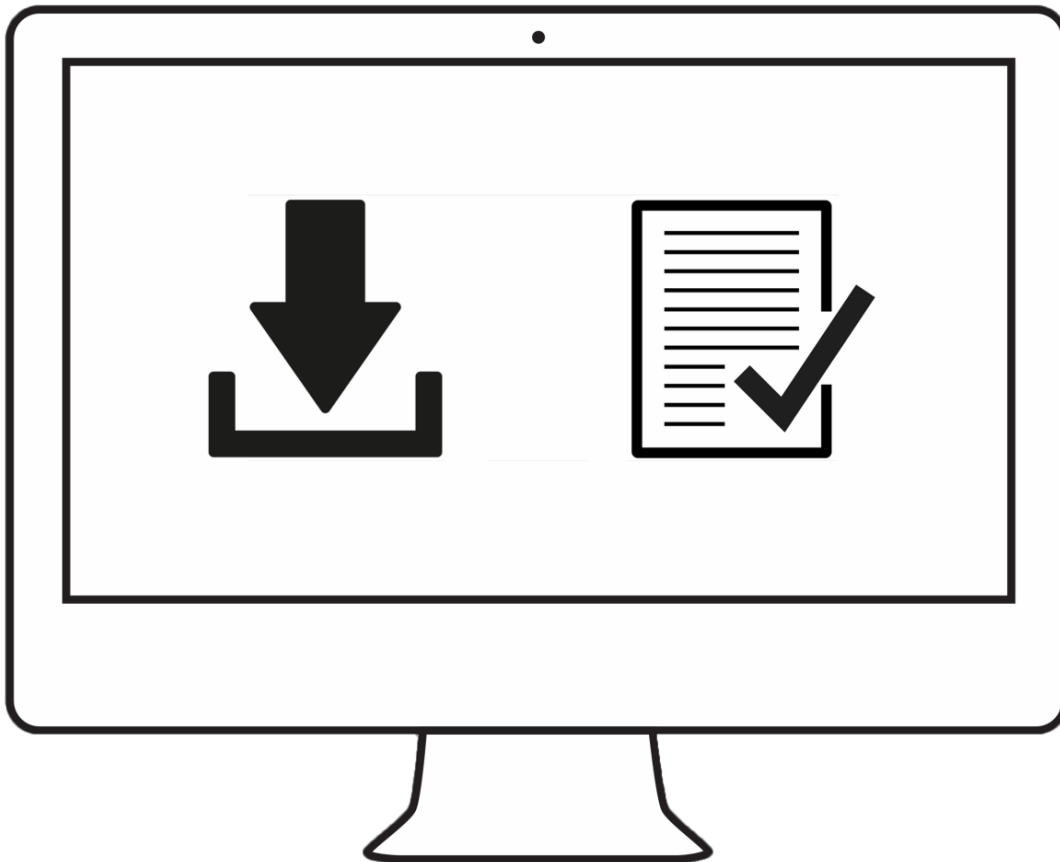


Przywróć domyślne ustawienia fabryczne elementów sterujących monitorem, jeśli są dostępne. Należy wyłączyć wszelkie funkcje automatycznej jasności monitora.

Krok 1 - Instalacja i aktywacja

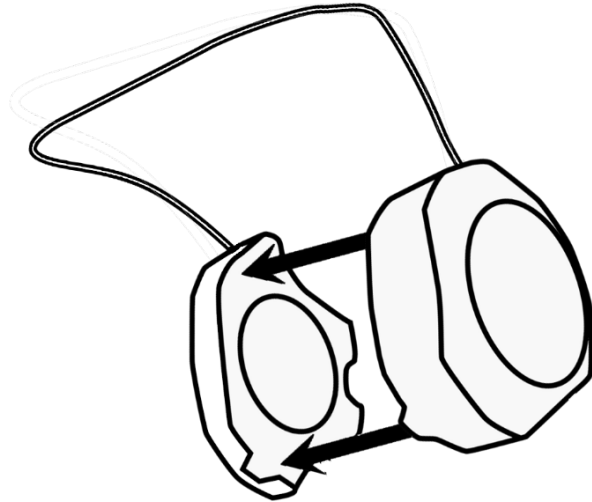
Zainstaluj oprogramowanie Spyder ze strony [Datacolor Website](#). Po zakończeniu instalacji podłącz Spyder i uruchom oprogramowanie, aby rozpocząć proces aktywacji i rejestracji. Spowoduje to automatyczne uruchomienie gwarancji.

Użyj numeru seryjnego dołączonego do pakietu Spyder, aby aktywować oprogramowanie.

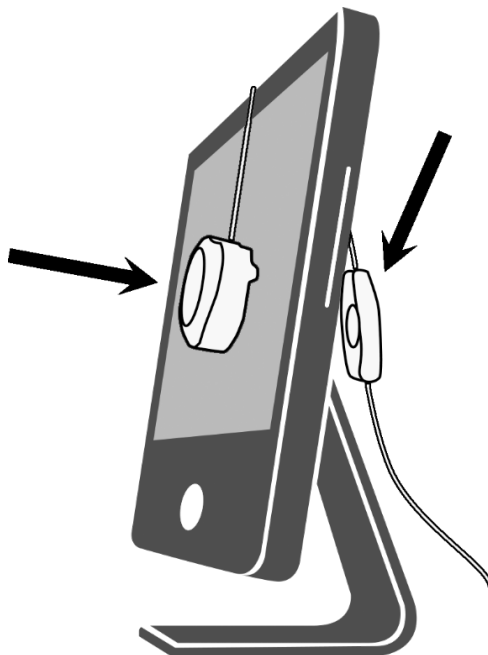


Krok 2 - Przygotowanie do kalibracji

Upewnij się, że Spyder jest podłączony do zasilanego portu USB w komputerze przed uruchomieniem aplikacji Spyder. Postępuj zgodnie z instrukcjami wyświetlanymi krok po kroku na ekranie. Zdejmij osłonę obiektywu z kolorymetru Spyder.



Zawieś urządzenie Spyder nad wyświetlaczem, gdy pojawi się taki komunikat, używając osłony obiektywu, która przesuwana się po kablu USB, jako przeciwwagi. Jeśli to konieczne, odchyl wyświetlacz do tyłu, aby Spyder przylegał płasko do ekranu.



Krok 3 - Kalibracja

Oprogramowanie Spyder przeprowadzi Cię przez proces kalibracji i utworzy niestandardowy profil wyświetlania, którego będą używać system operacyjny i aplikacje zarządzające kolorami do korygowania wyświetlanych kolorów. Kliknij „Pomoc” w lewym dolnym rogu ekranu, aby uzyskać pomoc dotyczącą dowolnej funkcji oprogramowania. Aby uzyskać pomoc dotyczącą kalibracji, można również skorzystać z podręcznika użytkownika lub filmu na temat kalibracji.

