

# **datacolor**

## Spyder



### SNABBSTARTSGUIDE

#### Vad du får med

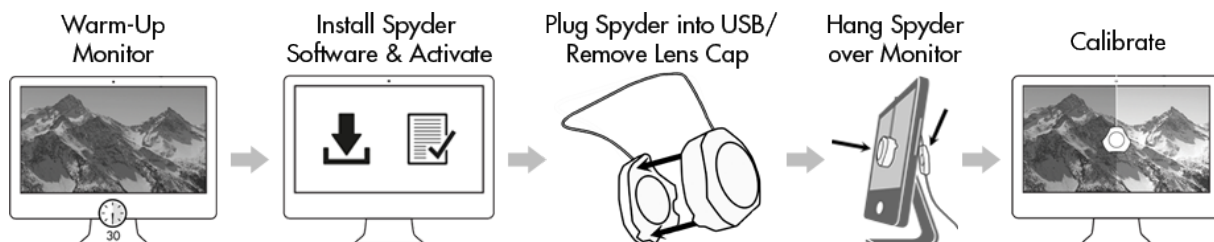
- Spyder Sensor
- Serienummer
- Välkomstkort med länker till programvara och supportresurser
- USB-A adapter

#### Systemkrav

- Windows 10, 11 32/64
- Mac OS X 10.14 - Mac OS X 14
- Bildskärmsupplösning 1280x768 eller högre, 16-bitars grafikkort (24-bitars rekommenderas), 1 GB tillgängligt RAM-minne, 500 MB tillgängligt hårddiskutrymme
- Internetförbindelse för nedladdning av programvara
- USB-C- eller USB-A-port

#### Stöd och support

[support.datacolor.com](https://support.datacolor.com)



## Innan du börjar

Bildskärmen bör ha varit påslagen i minst 30 minuter före kalibreringsprocessen påbörjas. Se till att det inte faller något direkt ljus på skärmen.



Ställ tillbaka bildskärmens kontroller till fabriksinställningarna, om sådana finns. Avaktivera eventuella funktioner för automatisk ljusstyrka på din bildskärm.

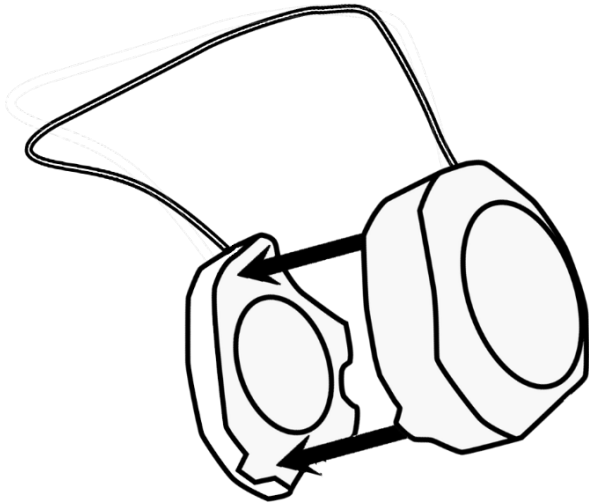
## Steg 1 - installera och aktivera

Installera programvaran Spyder från [Datacolors hemsida](#). När installationen är klar ansluter du din Spyder, och kör programvaran för att påbörja aktiverings- och registreringsprocessen. Detta kommer automatiskt att aktivera din garanti. Använd det serienummer som medföljer Spyder-paketet för att aktivera programvaran.

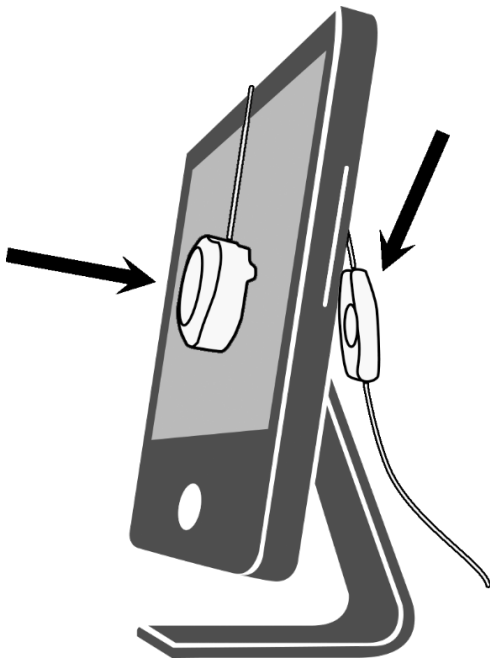


## Steg 2 - förbereda för kalibrering

Kontrollera att din Spyder är ansluten till en strömförsörjd USB-port på din dator innan du startar programmet. Följ instruktionerna steg för steg på skärmen. Tag bort linsskyddet från Spyder-kolorimetern.



Häng Spyder-enheten över bildskärmen när du blir ombedd. Använd linsskyddet, som glider på USB-kabeln, som en motvikt för att hålla den på plats. Om det behövs kan du vinkla tillbaka skärmen så att Spyder ligger platt mot bildskärmen.



### Steg 3 - kalibrera

Spyder-programvaran leder dig genom kalibreringsprocessen. Den skapar en anpassad skärmprofil som operativsystemet och färghanteringsprogrammen använder för att korrigera de visade färgerna. Klicka på "Hjälp" i det nedre vänstra hörnet av bildskärmen för att få hjälp med någon funktion i programvaran. Du kan också läsa användarhandboken eller kalibreringsvideon för att få hjälp med kalibreringen.

