

datacolor

Spyder



GUIDE DE DÉMARRAGE RAPIDE

Ce que vous obtenez

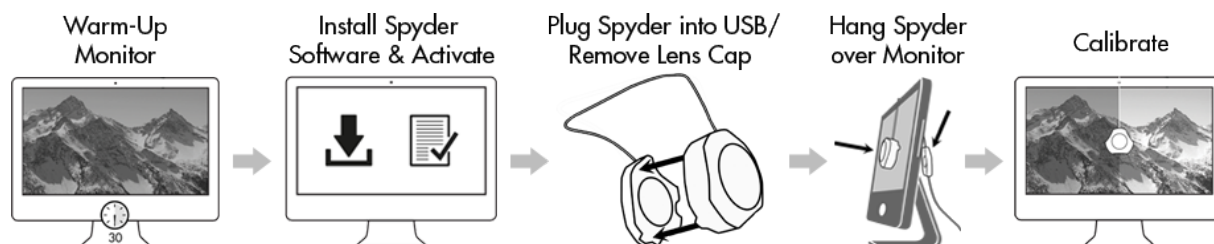
- Capteur **SpyderPro**
- Numéro de série
- Carte de bienvenue avec lien vers les logiciels et les ressources d'assistance
 - Adaptateur USB-A

Exigences du système

- Windows 10 32/64, 11
- macOS 10.14 (Mojave) - macOS 26 (Tahoe)
- Résolution de l'écran 1280x768 ou supérieure, carte vidéo 16 bits (24 bits recommandés), 1 Go de RAM disponible, 500 Mo d'espace disque disponible.
- Connexion Internet pour le téléchargement du logiciel
 - Port USB-C ou USB-A

Support

support.datacolor.com



Avant de commencer

Votre moniteur doit être allumé pendant au moins 30 minutes avant de commencer le processus d'étalonnage. Assurez-vous qu'aucune lumière directe ne tombe sur votre écran.

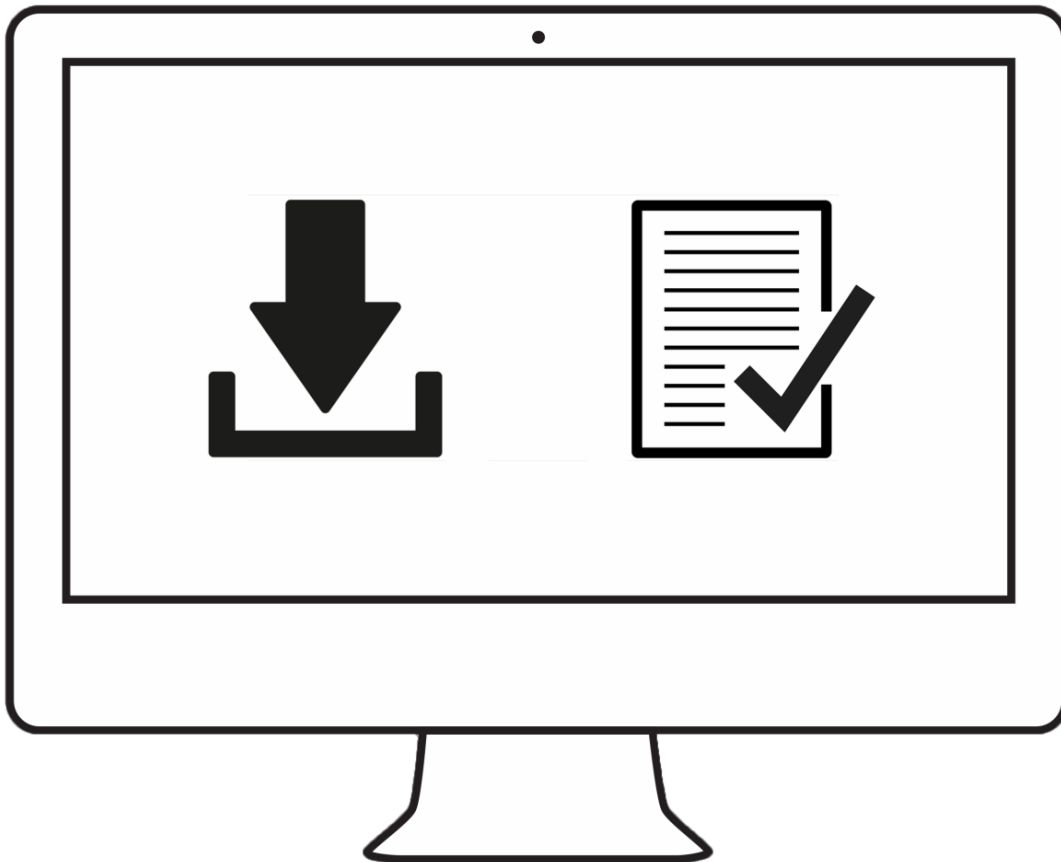


Réinitialisez les commandes du moniteur aux paramètres d'usine par défaut, le cas échéant. Veuillez désactiver toute fonction de luminosité automatique sur votre moniteur.

Step 1 – Installer et activer

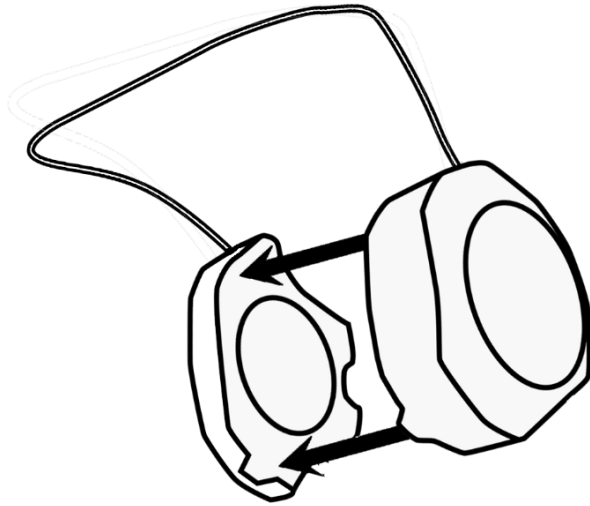
Installez le logiciel Spyder à partir du [Datacolor](#). Une fois l'installation terminée, branchez votre Spyder et lancez le logiciel pour commencer le processus d'activation et d'enregistrement. Votre garantie démarrera automatiquement.

Utilisez le numéro de série inclus dans votre emballage Spyder pour activer votre logiciel.

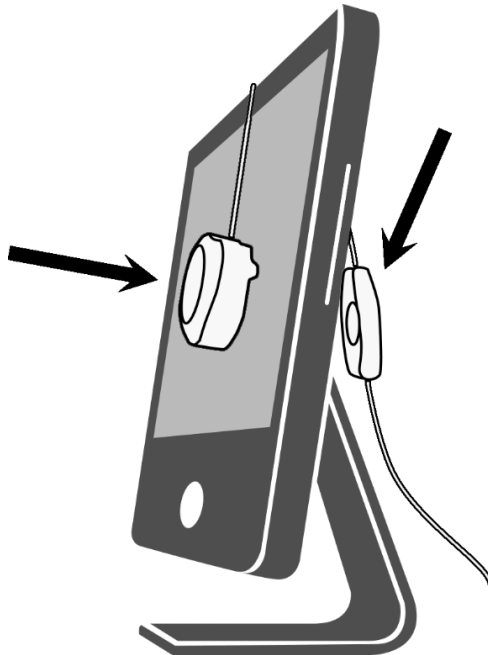


Step 2 – Préparez-vous pour le calibrage

Assurez-vous que votre Spyder est branché sur un port USB alimenté de votre ordinateur avant de lancer l'application Spyder. Suivez les instructions pas à pas à l'écran. Retirez le cache-objectif du colorimètre Spyder.



Accrochez l'unité Spyder à votre écran lorsque cela vous est demandé, en utilisant le capuchon de l'objectif, qui glisse sur le câble USB, comme un contrepoids pour le maintenir en place. Si nécessaire, inclinez votre écran vers l'arrière pour maintenir le Spyder à plat contre votre écran.



Step 3 – Calibrage

Le logiciel Spyder vous guidera tout au long du processus d'étalonnage et créera un profil d'affichage personnalisé, que votre système d'exploitation et les applications de gestion des couleurs utiliseront pour corriger les couleurs affichées. Cliquez sur "Aide" dans le coin inférieur gauche de l'écran pour obtenir de l'aide sur n'importe quelle fonction du logiciel. Vous pouvez également vous référer au guide de l'utilisateur ou à la vidéo d'étalonnage pour obtenir de l'aide sur l'étalonnage.

