

# **datacolor**

## Spyder



### クイックスタートガイド

#### 得られるもの

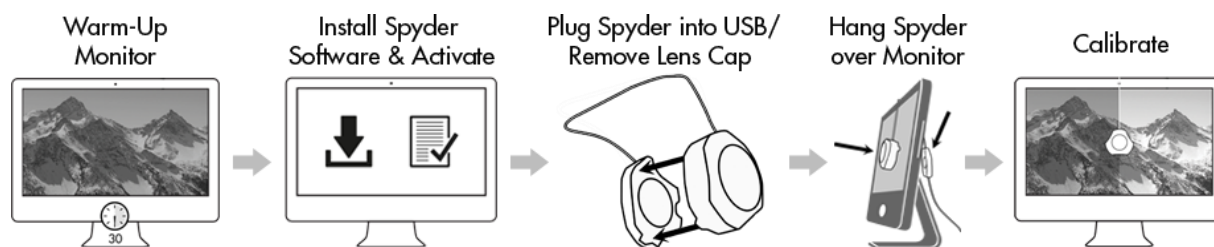
- Spyder センサー
- シリアルナンバー
- ソフトウェアおよびサポートリソースへのリンクが記載されたウェルカムカード
- USB-A アダプタ

#### システム要件

- Windows 10 32/64ビット、11
- macOS 10.14 (Mojave) - macOS 26 (Tahoe)
- モニター解像度1280x768以上、16ビットビデオカード（24ビット推奨）、1GB以上のRAM、500MB以上のハードディスク空き容量
- ソフトウェアダウンロード用のインターネット接続
- USB-CまたはUSB-Aポート

#### サポート

[support.datacolor.com](https://support.datacolor.com)



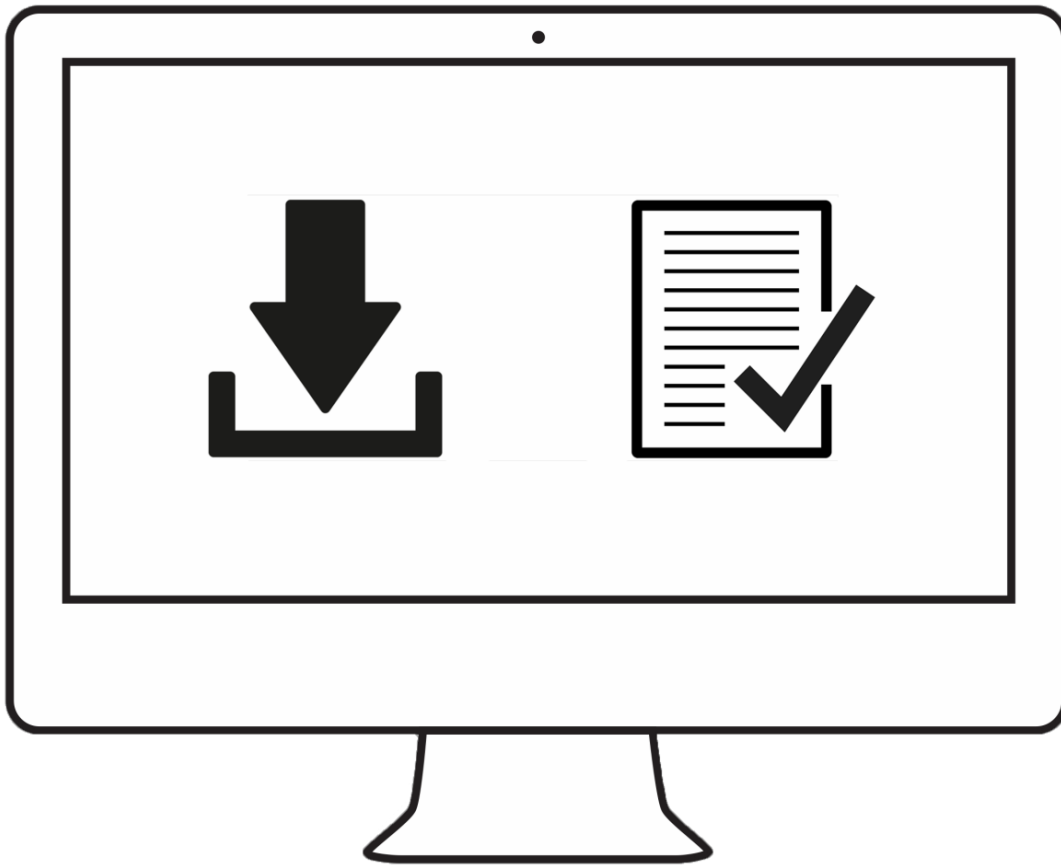
## 始める前に

キャリブレーションを開始する前に、モニターを少なくとも30分間オンにしておいてください。ディスプレイに直接光が当たっていないことを確認してください。



モニターのコントロールを工場出荷時の設定にリセットしてください（可能な場合）。  
モニターの自動明るさ調整機能は無効にしてくださ

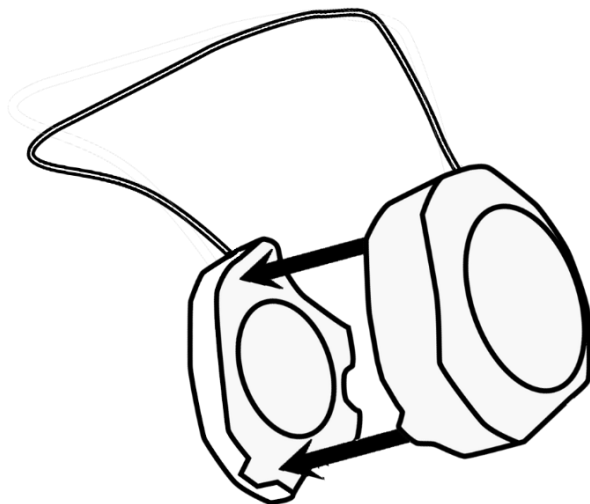
## ステップ1 – インストールとアクティベート



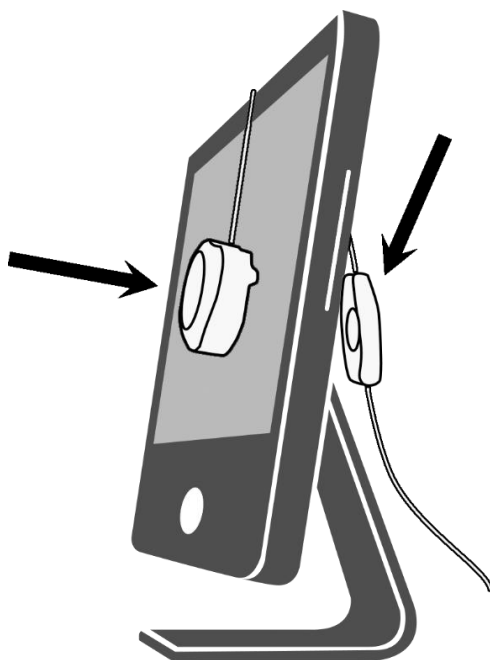
Spyderソフトウェアをインストールするには、[Datacolor Website](#). インストールが完了したら、Spyderを接続してソフトウェアを起動し、アクティベーションと登録プロセスを開始してください。これにより保証が自動的に開始されます。Spyderパッケージに同梱されているシリアル番号を使用して、ソフトウェアをアクティベートしてください。

## ステップ2 – キャリブレーションの準備

Spyderアプリケーションを起動する前に、Spyderがコンピュータの電源付きUSBポートに接続されていることを確認してください。画面に表示される指示に従ってください。Spyder測色計のレンズキャップを外してください。



指示に従ってSpyder本体をディスプレイの上に掛けてください。USBケーブルにスライドするレンズキャップをカウンターウェイトとして使い、Spyder本体を固定してください。必要に応じて、ディスプレイを後ろに傾けてSpyder本体を画面に平らに取り付けてください。



### ステップ3 – 調整

Spyderソフトウェアは、キャリブレーションの手順を案内し、カスタムディスプレイプロファイルを作成します。このプロファイルは、オペレーティングシステムとカラーマネジメント対応アプリケーションで表示色を補正するために使用します。画面左下の「ヘルプ」をクリックすると、ソフトウェアの機能に関するヘルプが表示されます。キャリブレーションに関するサポートが必要な場合は、ユーザーガイドまたはキャリブレーションビデオもご参照ください。

