

Oprogramowanie Spyder

Podręcznik użytkownika

(wersja 1.0)

Spis treści

SPECYFIKACJE URZĄDZENIA	3
WPROWADZENIE	4
ZAKRES DOSTAWY	4
WYMAGANIA SYSTEMOWE	4
POBIERANIE I AKTYWACJA OPROGRAMOWANIA	4
ZANIM ZACZNIE PAN/PANI	5
WITAMY	6
KALIBRACJA MONITORA	8
USTAWIENIA MONITORA	8
USTAWIENIA KALIBRACJI	9
TYP KALIBRACJI	9
KALIBRACJA (FULLCAL I RECAL)	11
ZAPISZ PROFIL	13
CHECKCAL	14
SPYDERPROOF	15
PRZEGLĄD PROFILU	16
ANALIZA MONITOROWA	17
SPYDERUTILITY	20
NARZĘDZIE DO ZARZĄDZANIA PROFILAMI	20
KALIBRACJA JEDNYM KLIKNIĘCIEM	21
ZAŁĄCZNIKI	21
POMOC TECHNICZNA	21

Specyfikacje urządzenia



Zużycie energii elektrycznej	5 V DC, 100 mA, poprzez złącze USB podłączone do komputera
Wymiary	Szerokość: 44,8 mm Wysokość: 76,0 mm Długość: 79,1 mm Waga: 140 g
Wymagania środowiskowe	Temperatura robocza: od 5°C do 40°C Maksymalna wilgotność względna: 80% w temperaturach do 31°C, liniowo malejąca do 50% wilgotności względnej w temperaturze 40°C Maksymalna wysokość nad poziomem morza: 2000 metrów
Zgodność z wymogami organów władzy	SGS, CSA, C-Tick, CE

Produkt ten może być używany wyłącznie zgodnie z instrukcjami producenta oraz zawartymi w niniejszym dokumencie instrukcjami obsługi i konserwacji. Używanie urządzenia w sposób inny niż określony przez producenta może spowodować uszkodzenie obudowy urządzenia.

Siedziba firmy:
Datacolor, Inc.
5 Princess Road
Lawrenceville, NJ 08648
Stany Zjednoczone

Miejsce produkcji:
Datacolor Suzhou
288 Shengpu Road
Suzhou, Jiangsu
Chiny 215021

Wprowadzenie

Dziękujemy za zakup nowego kalibratora monitora Spyder. Niniejszy dokument zawiera instrukcje dotyczące korzystania z oprogramowania Spyder, które pozwala uzyskać dokładne odwzorowanie kolorów na ekranie (ekranach).

Zakres dostawy

- Czujnik Spyder
- Numer seryjny
- Karta powitalna z linkiem do oprogramowania i zasobów pomocy technicznej
- Adapter USB-A

Wymagania systemowe

- Windows 10 32/64 Bit, Windows 11
- Mac OS X 10.14 (Mojave) - MacOS 26 (Tahoe)
- Rozdzielczość ekranu 1280x768 lub wyższa, karta graficzna 16-bitowa (zalecana 24-bitowa), 1 GB dostępnej pamięci RAM, 500 MB dostępnego miejsca na dysku twardym
- Połączenie internetowe do pobrania oprogramowania
- Złącze USB-C lub USB-A

Pobieranie i aktywacja oprogramowania

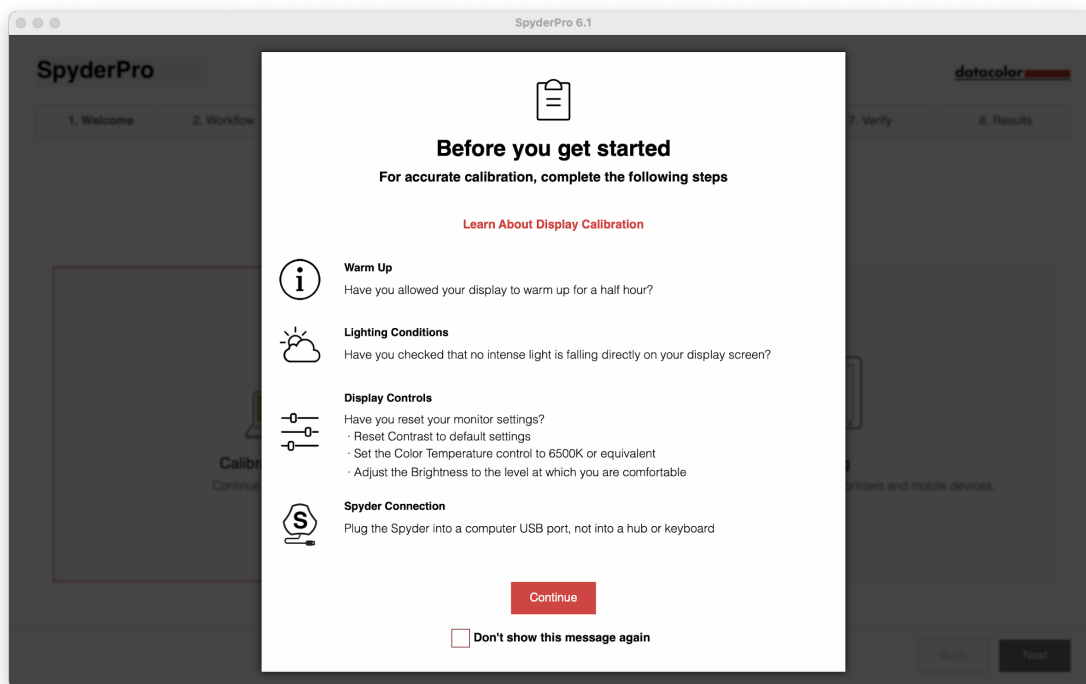
Pobierz oprogramowanie ze strony <http://goto.datacolor.com/getspyder> i otwórz plik instalacyjny.

Podłącz urządzenie Spyder bezpośrednio do komputera (nie do klawiatury, monitora, koncentratora ani przedłużacza). Jeśli komputer nie jest wyposażony w złącze USB-C, należy użyć dołączonego adaptera USB-A. Kabel ten zapewnia zasilanie i komunikację między urządzeniem Spyder a komputerem.

Proszę otworzyć aplikację Spyder i postępować zgodnie z instrukcjami, aby aktywować oprogramowanie.

Uwaga: numer seryjny znajduje się w opakowaniu Spyder pod czujnikiem. Kod licencyjny zostanie dostarczony po aktywacji. Jeśli chcą Państwo odzyskać utracony kod licencyjny, proszę skontaktować się z pomocą techniczną Datacolor Spyder.

Zanim zacznie Pan/Pani



Pierwsze okno zawiera instrukcje dotyczące konfiguracji ekranu i środowiska pracy, aby uzyskać najlepsze możliwe wyniki.

- **Rozgrzewanie**

Przed przystąpieniem do kalibracji ekran powinien być włączony przez co najmniej 30 minut.

- **Oświetlenie otoczenia**

Upewnij się, że na monitor nie pada bezpośrednio światło, ponieważ może to wpłynąć na kalibrację.

- **Ustawienia urządzenia wyświetlającego**

Jeśli to możliwe, przywróć domyślne ustawienia elementów sterujących ekranu. Wyłącz HDR, automatyczną jasność i inne funkcje dynamiczne, które automatycznie zmieniają wygląd ekranu.

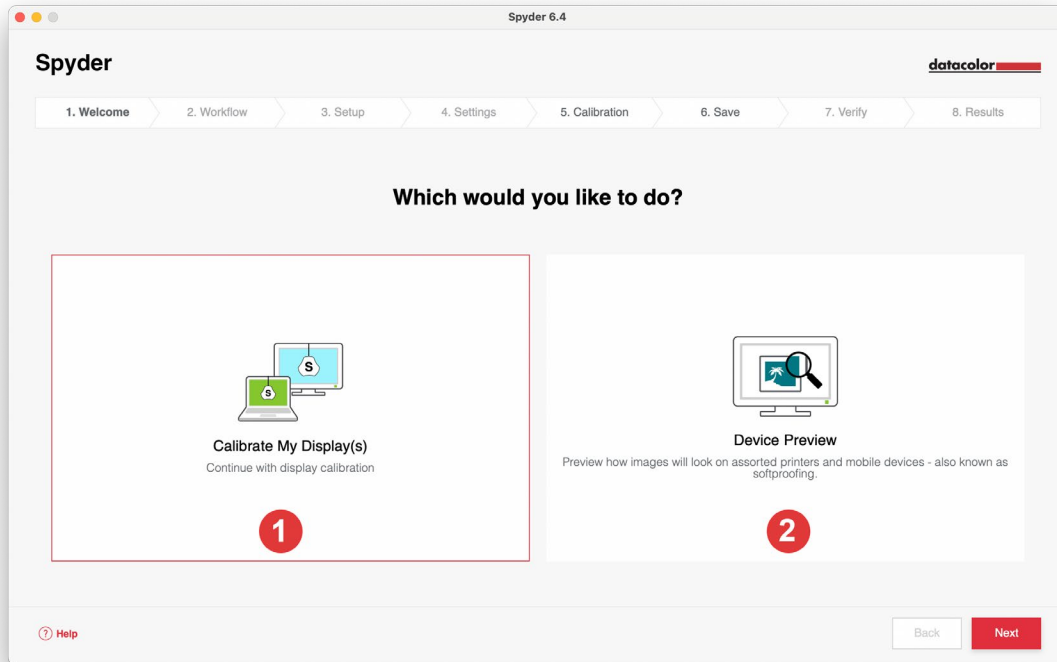
- **Podłączanie urządzenia Spyder**

Podłącz urządzenie Spyder bezpośrednio do komputera. Należy unikać korzystania z połączeń klawiatury, monitora, koncentratora lub przedłużacza, ponieważ może to zakłócić prawidłowy przepływ danych w urządzeniu.

Po wykonaniu tych czynności kliknij przycisk **Dalej**.

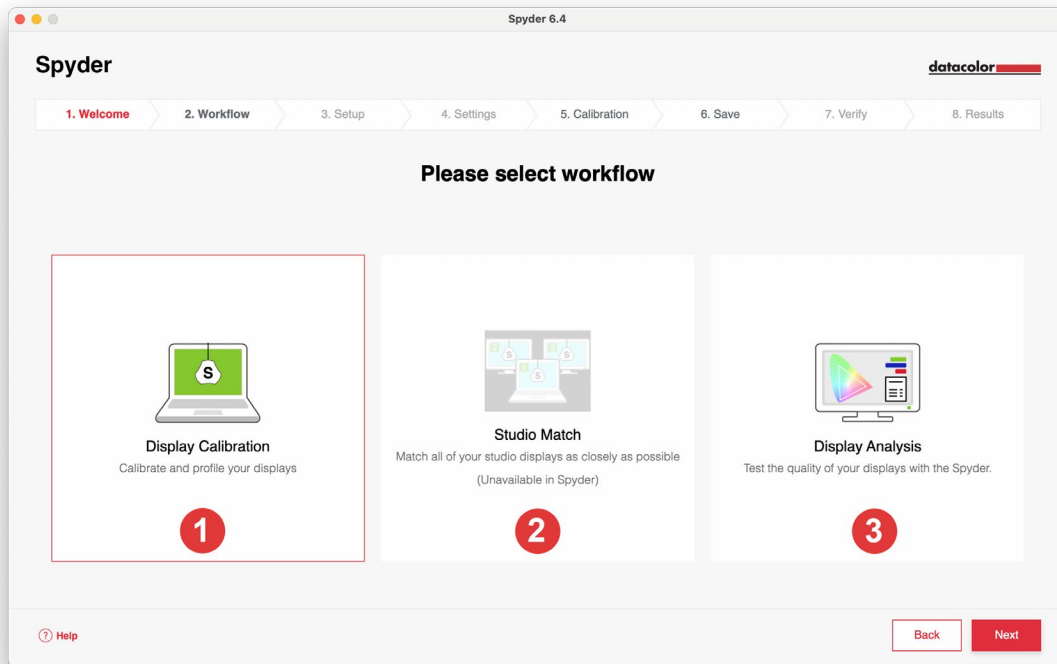
Witamy

Proszę wybrać żadaną czynność: **Kalibruj moje urządzenie wyświetlające (1)** lub **Device Preview (2)**. Proszę kliknąć wybraną opcję, a następnie **Dalej**.



Przebieg pracy

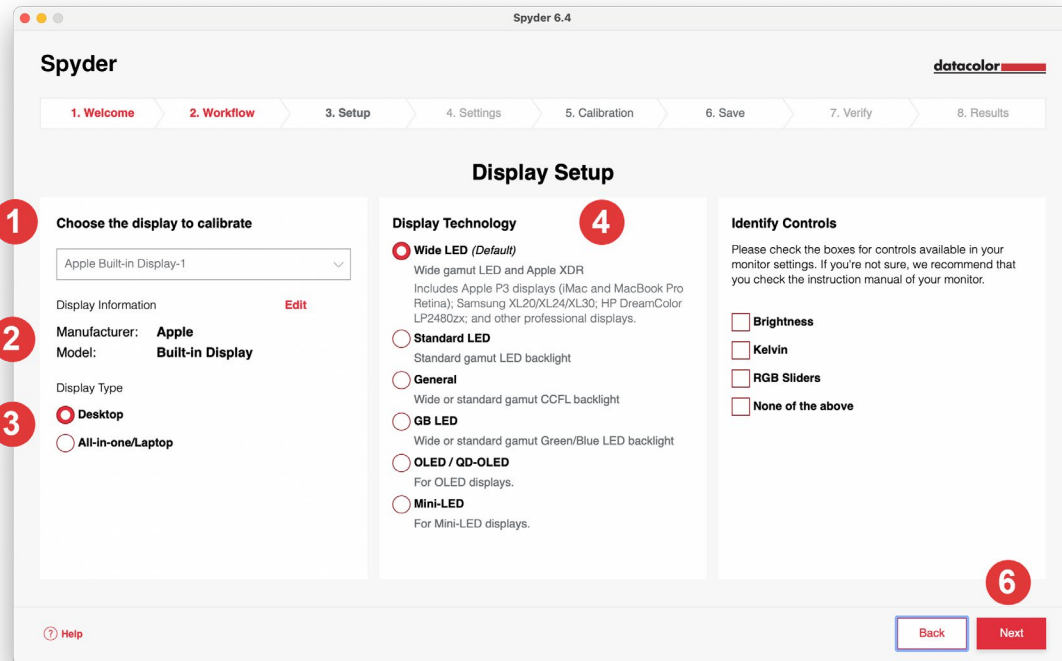
Wybierz proces roboczy: **Kalibracja urządzenia wyświetlającego (1)**, **Studio Match (dostępne tylko w SpyderPro) (2)** lub **Analiza wyświetlacza (3)**. Dokonaj wyboru, a następnie kliknij **Dalej**.



Kalibracja monitora

Ustawienia monitora

Jeśli do komputera podłączono więcej niż jeden monitor, należy wybrać monitor, który ma zostać skalibrowany, z menu rozwijanego **(1)**. Oprogramowanie automatycznie przełączy się na wybrany monitor. Nie należy przenosić okna na inny monitor.



Proszę sprawdzić **informacje wyświetlane (2)**. Jeśli są one nieprawidłowe, proszę kliknąć przycisk **Edytuj** i odpowiednio je zmienić.

Proszę upewnić się, że **typ monitora (3)** jest prawidłowo określony. Jeśli nie, proszę kliknąć prawidłową nazwę monitora, który chcą Państwo skalibrować.

Wybierz **technologię wyświetlacza (4)**, która odpowiada Państwa monitorowi. Po kliknięciu poszczególnych opcji wyświetli się szczegółowy opis poszczególnych typów podświetlenia.

Zidentyfikuj i wybierz (5) elementy sterujące dostępne do regulacji w Państwa monitorze lub wybierz opcję **Żadna z powyższych**.

Po dokonaniu wszystkich niezbędnych wyborów kliknij przycisk **Dalej (6)**.

Ustawienia kalibracji

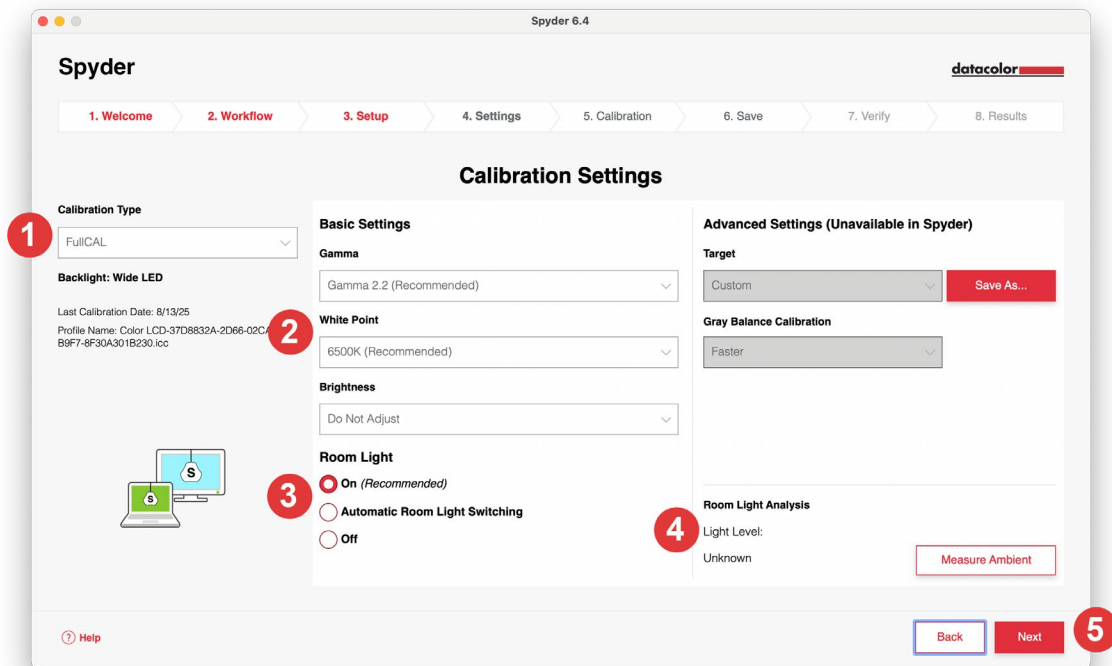
Typ kalibracji

Podczas pierwszej kalibracji wyświetlacza automatycznie wybierana jest opcja pełnej kalibracji. Podczas kolejnych kalibracji można wybrać opcję **FullCAL**, **ReCAL** lub **CheckCAL**.

FullCAL (pełna kalibracja) wykorzystuje całą sekwencję pomiarów patchowych do kalibracji ekranu.

ReCAL (rekalibracja) wykorzystuje częściową sekwencję pomiarów patch, aby zaktualizować wcześniej utworzoną pełną kalibrację (**FullCAL**).

CheckCAL (kalibracja kontrolna) sprawdza dokładność bieżącej kalibracji.



Wybierz ustawienia **gamma**, **punktu bieli** i **jasności** z menu rozwijanego (2) lub wybierz opcję **Inne**, jeśli chcą Państwo wprowadzić własne wartości. Ustawienia oznaczone jako (zalecane) są najczęściej stosowane w większości procesów roboczych.

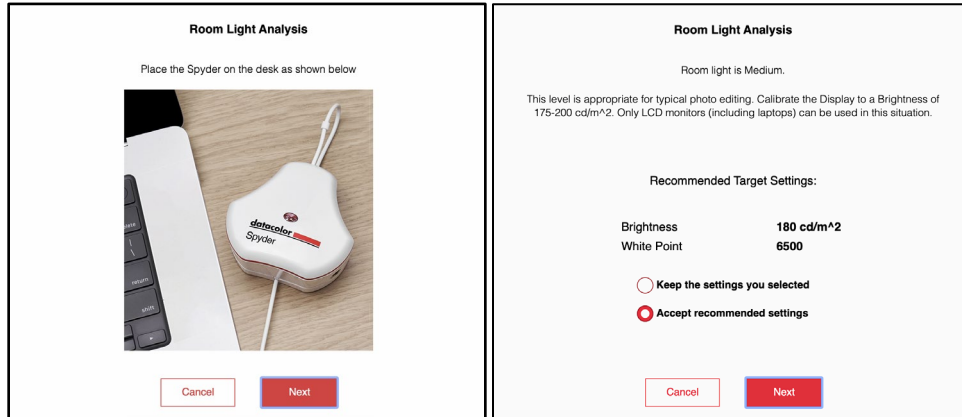
Następnie wybierz, czy chcą Państwo mierzyć **oświetlenie pomieszczenia** (3), aby dostosować jasność ekranu do natężenia oświetlenia otoczenia. Jeśli wybierze Państwo opcję **Włącz**, otrzymacie Państwo powiadomienie, gdy wykryta zostanie zmiana jasności pomieszczenia. Jeśli wybierze Państwo opcję **Automatyczne włączanie oświetlenia pomieszczenia**, zostanie utworzonych kilka profili, między którymi oprogramowanie będzie automatycznie przełączać się po wykryciu zmiany warunków oświetleniowych w Państwa gabinecie.

Należy pamiętać, że w obu przypadkach czujnik Spyder musi być podłączony do komputera, aby mógł wykrywać zmiany oświetlenia.

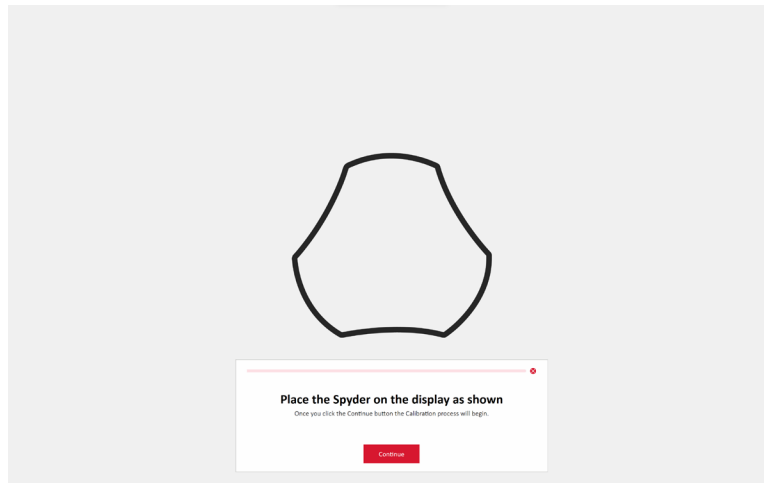
Mają Państwo również możliwość zmierzenia aktualnego oświetlenia otoczenia za pomocą **Analizy oświetlenia pomieszczenia (4)**.

Po dokonaniu wyboru kliknij **Dalej (5)**.

Po wybraniu opcji **Oświetlenie pomieszczenia – włączone (poprzednia pozycja menu)** oprogramowanie mierzy oświetlenie Państwa gabinetu. Proszę umieścić urządzenie Spyder na biurku i upewnić się, że bezpośrednie światło nie pada na ekran ani na urządzenie Spyder. Kliknij przycisk **Dalej**, aby zmierzyć aktualne oświetlenie otoczenia i określić zalecane ustawienia docelowe na podstawie tego pomiaru.



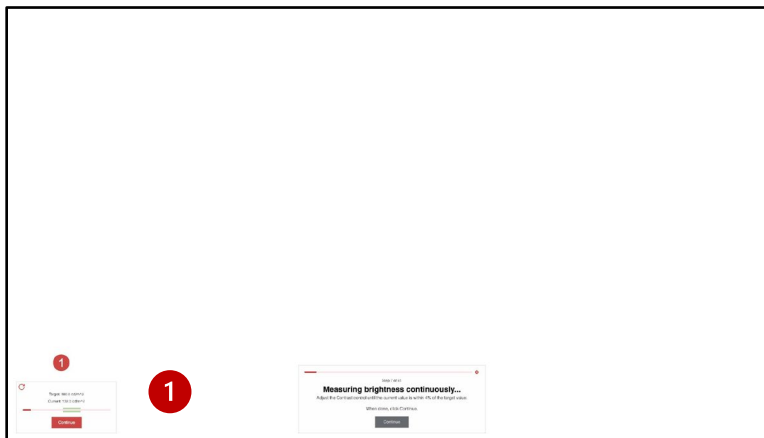
Kalibracja (FullCAL i ReCAL)



Postępuj zgodnie z instrukcjami dotyczącymi umieszczenia urządzenia Spider na ekranie. Zdejmij osłonę czujnika. Służy ona jako przeciwwaga, dzięki czemu kalibrator pozostaje na miejscu i leży płasko na monitorze.

Zalecamy lekkie odchylenie ekranu do tyłu, aby urządzenie leżało na ekranie w wyświetlanej ramce bez konieczności przytrzymywania go. Kliknij **Kontynuuj/Dalej**. Na ekranie pojawi się szereg pól kolorów.

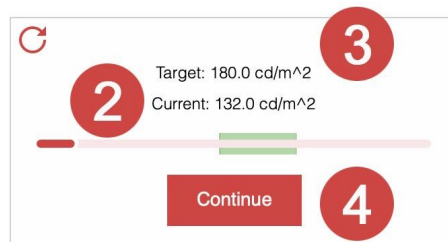
Jeśli w podstawowych ustawieniach wybrał Pan/Pani opcję regulacji **jasności** monitora, w trakcie procesu kalibracji pojawi się prośba o dostosowanie wyświetlacza do zalecanych wartości.



Proszę wprowadzić odpowiednie zmiany. Wartości jasności są domyślnie dostosowywane natychmiast, alternatywnie można kliknąć przycisk **Aktualizuj (1)**, aby oprogramowanie ponownie wykonało pomiar. Proszę powtarzać tę czynność,

aż **aktualna wartość (2)** będzie jak najbardziej zbliżona do **wartości docelowej (3)**.

Uwaga: z przyczyn technicznych wyświetlacz może nie być w stanie odzwierciedlić **zakresu docelowego**. W takim przypadku dostosuj wartość tak, aby była jak najbardziej zbliżona do wartości docelowej.



Po zakończeniu konfiguracji ustawień kliknij przycisk **Kontynuuj (4)**. Po zakończeniu pomiarów kalibracyjnych kliknij przycisk **Zakończ**.

Zapisz profil

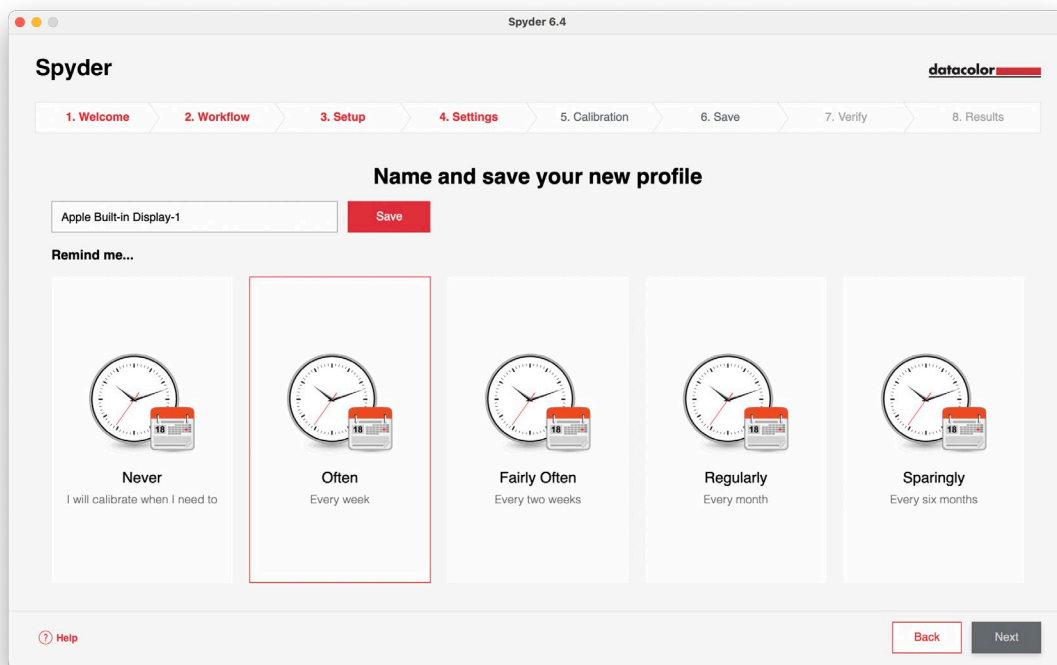
Proszę użyć standardowej nazwy dla swojego profilu lub nadać mu własną nazwę. Oto przykład nazwy pliku, która naszym zdaniem dobrze nadaje się do prowadzenia archiwum profili monitorów:

„Marka_Model_rrrrmmdd(data)_Ver1”

Można również ustawić przypomnienie o ponownej kalibracji ekranu. Domyślne przypomnienie jest ustawione na co dwa tygodnie.

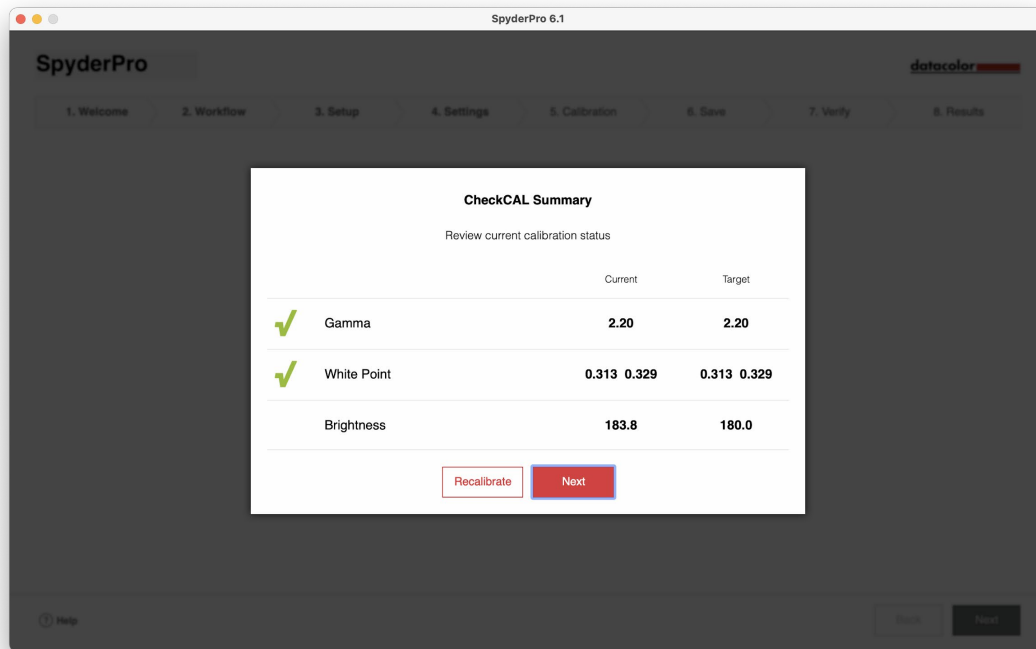
Zalecamy kalibrowanie ekranu używanego do prac, w których kolor ma kluczowe znaczenie, co najmniej co 2 tygodnie. Jednak przed rozpoczęciem każdej pracy wymagającej precyzyjnego odwzorowania kolorów zaleca się przeprowadzenie kalibracji, aby upewnić się, że kolory są dokładne, a ustawienia monitora są prawidłowe dla aktualnego środowiska pracy. Oczywiście można również użyć programu CheckCal, aby szybko sprawdzić kalibrację.

Kliknij **Zapisz**, a następnie **Dalej**.



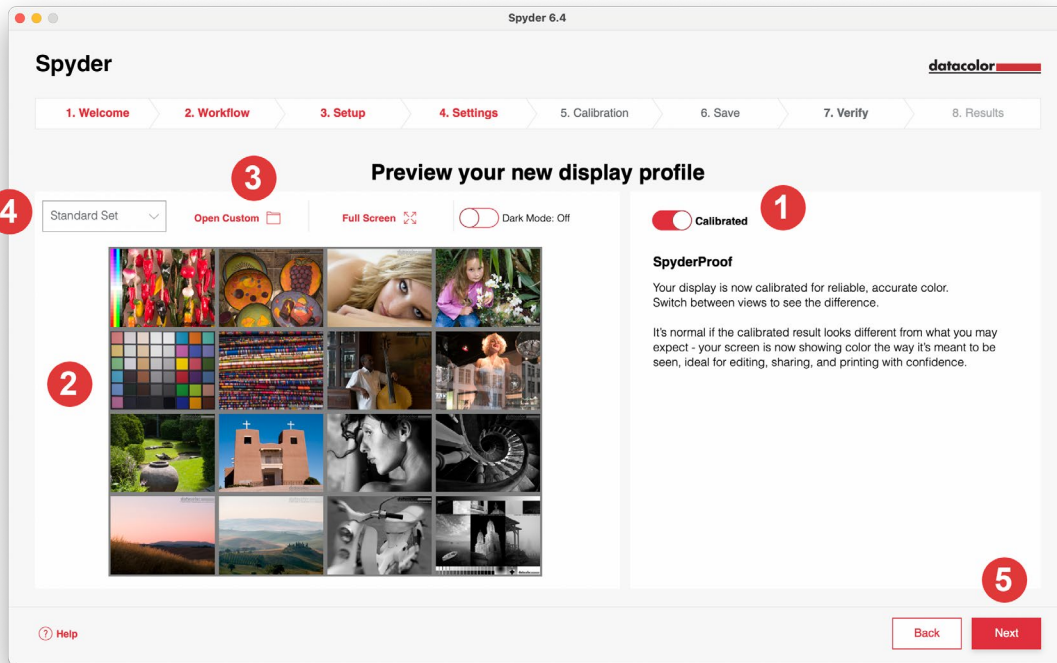
CheckCAL

Dzięki CheckCAL można szybko sprawdzić, czy ekran wymaga kalibracji. Postępuj zgodnie z instrukcjami dotyczącymi umieszczenia urządzenia Spyder na ekranie i wykonania pomiarów przy użyciu niewielkiego zestawu pól kolorów. Po zakończeniu pomiarów zostanie utworzony raport potwierdzający, czy aktualne ustawienia są zgodne z ustawieniami docelowymi. Zielone haczyki oznaczają „pozytywny wynik”, czerwone krzyżyki oznaczają, że wartość wykracza poza dopuszczalny zakres i zalecana jest ponowna kalibracja. Kliknij **Kalibruj ponownie** lub przejdź do **Dalej**.



SpyderProof

Proszę sprawdzić wyniki kalibracji, porównując obrazy w widoku **skalibrowanym** i **nieskalibrowanym (1)**, klikając suwak w prawym górnym rogu.



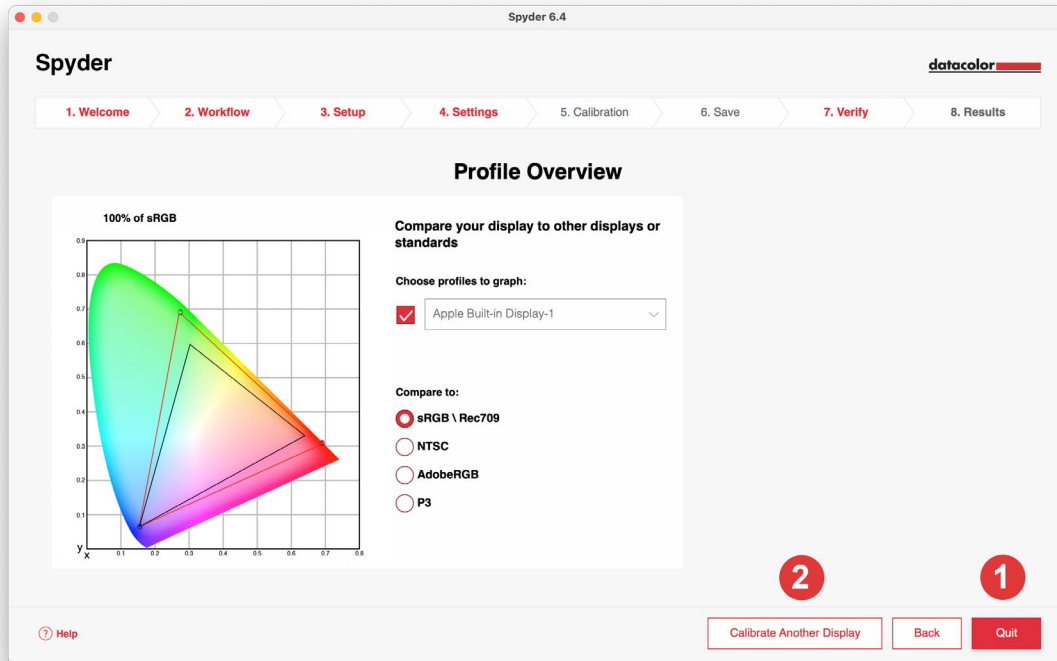
Można kliknąć obraz, aby go powiększyć i obejrzeć więcej szczegółów.

Kliknąć **Opcje niestandardowe (3)**, aby zamiast tego wybrać obraz .tiff lub .jpeg z własnych plików do sprawdzenia.

Wybierz z **menu rozwijanego (4)**, aby przełączać się między obrazem **standardowym** a obrazem **dostosowanym**.

Przegląd profilu

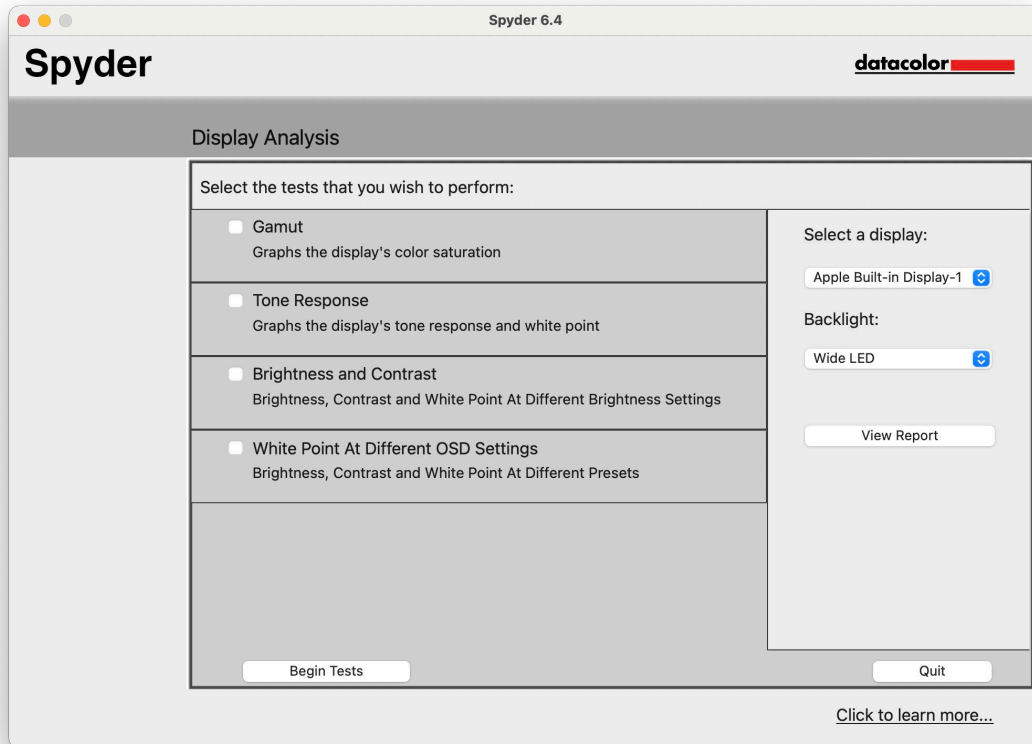
Wyświetlcie zakres kolorów Państwa aktualnego monitora i porównajcie go ze standardami branżowymi lub wcześniej utworzonymi profilami.



Po zakończeniu kalibracji kliknij **Zakończ (1)** lub **Kalibruj kolejne urządzenie wyświetlające (2)**, jeśli do tego komputera podłączono inne monitory, które mają zostać skalibrowane.

Analiza monitorowa

Przeprowadź serię 6 testów swojego monitora, aby określić jego mocne i słabe strony.



Proszę wybrać testy, które chcą Państwo przeprowadzić, a następnie kliknąć przycisk **Rozpocznij testy**. Proszę postępować zgodnie z instrukcjami dotyczącymi umieszczenia czujnika i ustawienia jasności monitora.

*Uwaga: Wszystkie testy, z wyjątkiem testu **wierności kolorów**, są przeprowadzane przy wyłączonym aktualnym profilu wyświetlacza, aby mogli Państwo zobaczyć, jak zachowuje się ekran w stanie nieskalibrowanym.*

W przypadku testu jasności i kontrastu należy w pierwszej części testu zmniejszyć jasność ekranu do 0%. Po kliknięciu przycisku **Mierz** wykonanie testu zajmie około 10 sekund. Ponieważ ekran jest całkowicie zaciemniony, trudno jest stwierdzić, kiedy test się zakończył. Dlatego proszę poczekać około 10 sekund przed ponownym zwiększeniem jasności, aby kontynuować.

Po zakończeniu testu wybierz opcję **Wyświetl raport**, aby wyświetlić wyniki wszystkich wybranych testów.

Podgląd urządzenia/ Device Preview

Popraw dopasowanie „Screen-to-Output” za pomocą tego przepływu pracy, aby symulować wygląd zdjęć po wydrukowaniu lub na innym urządzeniu — na przykład na własnej drukarce, w drukarni internetowej lub w specjalistycznym sklepie, a także na niektórych telefonach komórkowych lub tabletach.

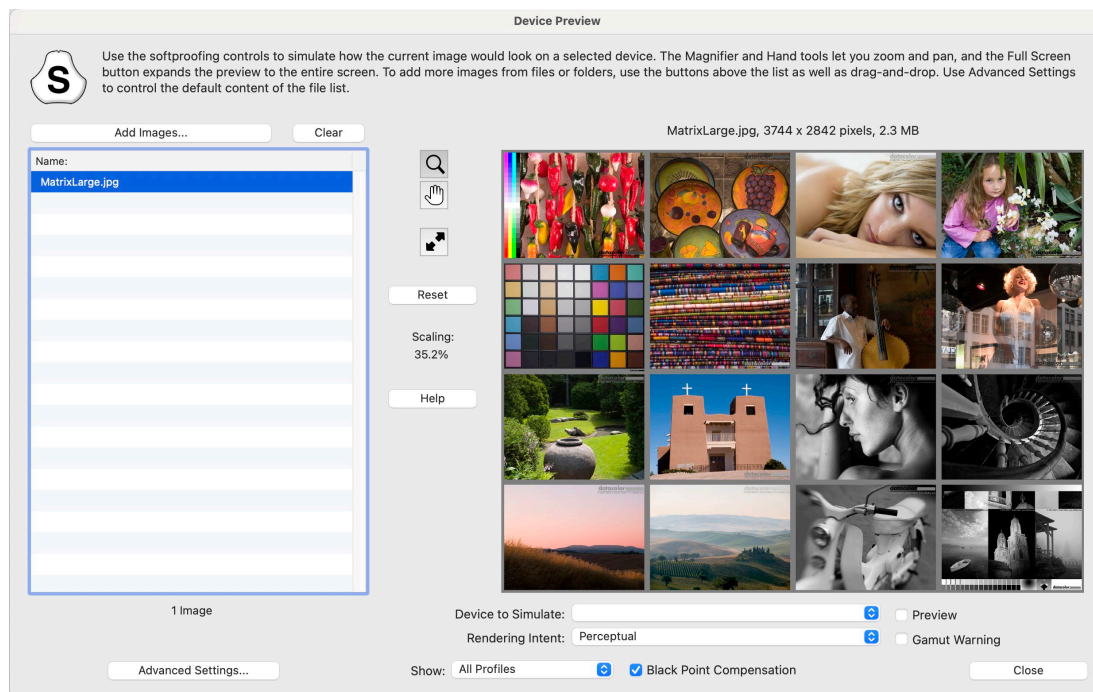
Jeśli korzystają Państwo z własnej drukarki, być może mają już Państwo zainstalowane profile ICC na swoim komputerze. Jeśli nie mają Państwo takich profili i chcą profilować swoją drukarkę, polecamy nasz produkt Spyder Print.

Jeśli chcą Państwo utworzyć softproof dla komercyjnego lub internetowego dostawcy usług drukarskich, proszę poszukać na jego stronie internetowej profili ICC drukarki do pobrania i zainstalować je na swoim komputerze.

Jeśli chcą Państwo symulować wygląd obrazu na telefonie komórkowym/tablecie, proszę wybrać wstępnie zainstalowany profil. W ten sposób uzyskają Państwo wyobrażenie o tym, jak będzie on wyglądał w optymalnych warunkach.

Kliknij **Dodaj folder...** lub **Dodaj pliki...**, jeśli chcą Państwo dodać własne obrazy .tiff lub .jpeg do listy SoftProof. Wybierz profil **symulowanego urządzenia** z menu rozwijanego.

W obszarze podglądu zostanie wyświetlona symulacja obrazu wybranego z listy SoftProof przy użyciu wybranego profilu.



Zaznacz lub odznacz pole wyboru **Podgląd**, aby włączyć lub wyłączyć symulację. Wygląd obrazu zależy od intencji renderowania (**Rendering Intent** lub metody dopasowania kolorów). Intencja renderowania określa sposób przenoszenia informacji o gamie kolorów na papier lub urządzenie, które ma być symulowane.

Ostrzeżenie dotyczące gamy wskazuje, które części obrazu znajdują się poza gamą kolorów dla papieru lub urządzenia, które ma być symulowane.

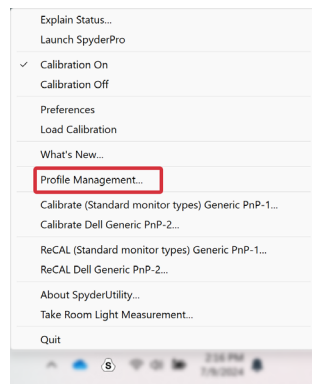
SpyderUtility

Narzędzie do zarządzania profilami

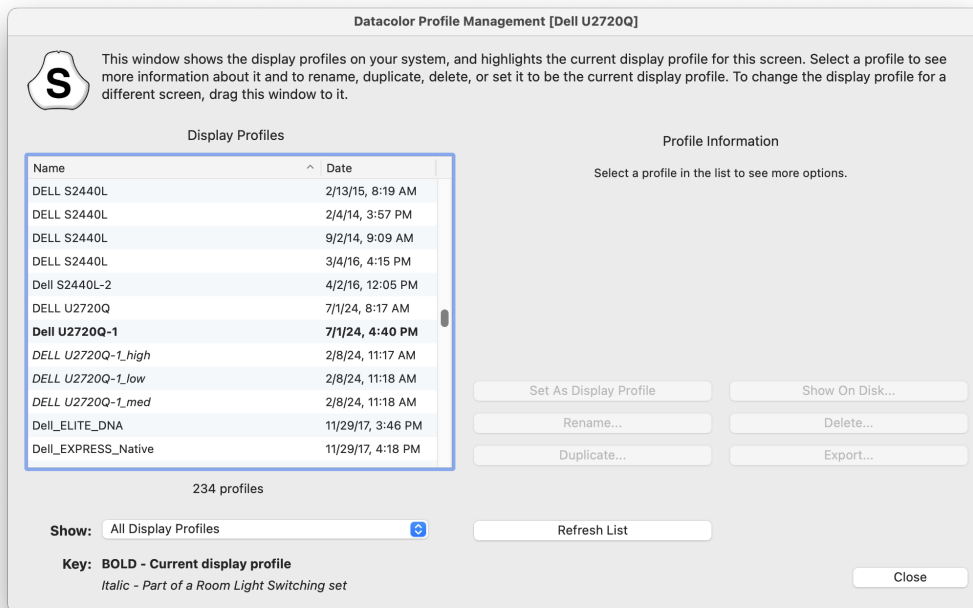
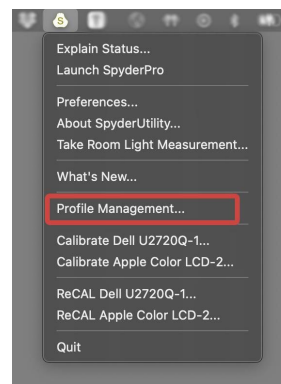
To narzędzie zapewnia pełną elastyczność i kontrolę nad profilami monitora, ponieważ umożliwia wyłączenie, zmianę, usuwanie i zmianę nazw istniejących profili.

Kliknij ikonę SpyderUtility na pasku menu/pasku systemowym, a następnie kliknij **Zarządzanie profilami**.

Windows



Mac



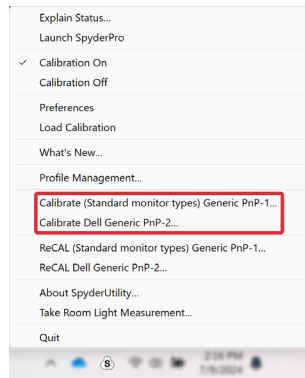
Profil pogrubiony na liście jest aktualnie używanym profilem wyświetlania.

Proszę ręcznie przesunąć okno zarządzania profilami na inny ekran, aby pracować z profilami dla tego monitora.

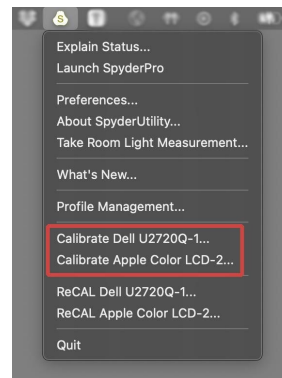
Kalibracja jednym kliknięciem

Kalibrację można również przeprowadzić za pomocą „metody kalibracji jednym kliknięciem”**. Proszę kliknąć ikonę SpyderUtility na pasku menu/pasku systemowym. Następnie proszę wybrać monitor, który chcą Państwo skalibrować. Przeprowadzić proces kalibracji w zwykły sposób. W przypadku kalibracji jednym kliknięciem automatycznie stosowane są ustawienia kalibracji z ostatniej kalibracji.

Windows



Mac



** **Uwaga:** Kalibracja jednym kliknięciem jest dostępna dla Państwa monitorów tylko wtedy, gdy wcześniej przeprowadzili Państwo pełną kalibrację w oprogramowaniu.

Załączniki

Pomoc techniczna

Odpowiedzi na często zadawane pytania oraz dodatkowe wsparcie można uzyskać, korzystając z bezpłatnej pomocy technicznej firmy Datacolor. W razie pytań prosimy odwiedzić naszą stronę pomocy technicznej: spyder-support.datacolor.com